

Voici ce que l'équipe pédagogique a mis en place pour maintenir le lien entre l'école et les familles et assurer la continuité pédagogique, avec le souci de s'adapter à chacun de nos élèves.

Car il est important que chaque élève, qu'il ait une connexion internet ou non, bénéficie de cette continuité.

La continuité pédagogique est destinée à s'assurer que les élèves poursuivent des activités scolaires leur permettant de progresser dans leurs apprentissages. Les activités proposées s'inscrivent naturellement dans le prolongement de ce qui s'est fait en classe auparavant et/ou dans une préparation possible de ce qui sera fait dès le retour à l'école.

Les supports de travail:

La continuité pédagogique mobilise les supports suivants :

- Des supports et ressources numériques (fichiers audio, capsules vidéo) créés par les enseignantes et les ressources éditoriales et institutionnelles
- Les manuels scolaires et cahiers, fichiers en possession des élèves
- L'espace numérique de travail (ENT comme Beneyluschool)
- Des espaces collaboratifs en ligne (pour le calcul mental ou rallye lecture)
- La plateforme pédagogique gratuite du CNED «Ma classe à la maison» qui permet d'échanger avec les élèves, partager des documents ou animer une séance de cours avec les plus grands.
- la messagerie électronique (courrier électronique)
- le téléphone (échange téléphonique ou SMS ou what's app)

Pour les familles qui n'ont ni connexion numérique ni imprimante, la municipalité imprime les documents transmis par l'école et les transmet aux familles. L'école propose d'ailleurs à ces familles en accord avec la mairie le prêt de tablettes.

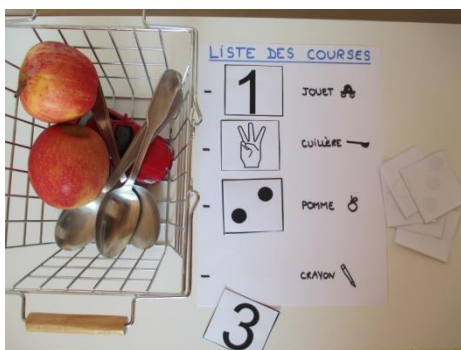
Monsieur le Maire et l'équipe municipale remercient, les enseignantes de l'école des allobroges. Elles font preuve d'une grande imagination, de professionnalisme pour que nos enfants puissent continuer leurs scolarités, dans les meilleures conditions possible, malgré la conjoncture. Un travail admirable, que nous tenons à mettre en valeur. Dans un contexte inédit, nos enseignantes ont su être très réactives.

**PS /MS**

Chenille en pâte à sel

-Bricolage papillon avec rouleau papier toilettes

-Jeu du magasin avec ce qu'on trouve chez soi...



## CP :

Avec mes CP, nous avons travaillé sur le conte "La ceinture magique" pendant 4 semaines. D'où les illustrations sur la pièce jointe. Pour chaque épisode, je préparais une vidéo où je lisais l'histoire, l'expliquais et posais des questions comme si nous étions en classe (je diffuse ensuite sur ma chaîne Youtube). A partir de ce conte, nous travaillons tous les sons pour lesquels j'élabore une leçon que je diffuse sur ma chaîne.

J'ai un très bon retour des parents pour cela, car les enfants peuvent m'entendre et me voir ce qui les rassure et les motive pour travailler.

## Travail sur le conte « La ceinture magique » avec les CP :

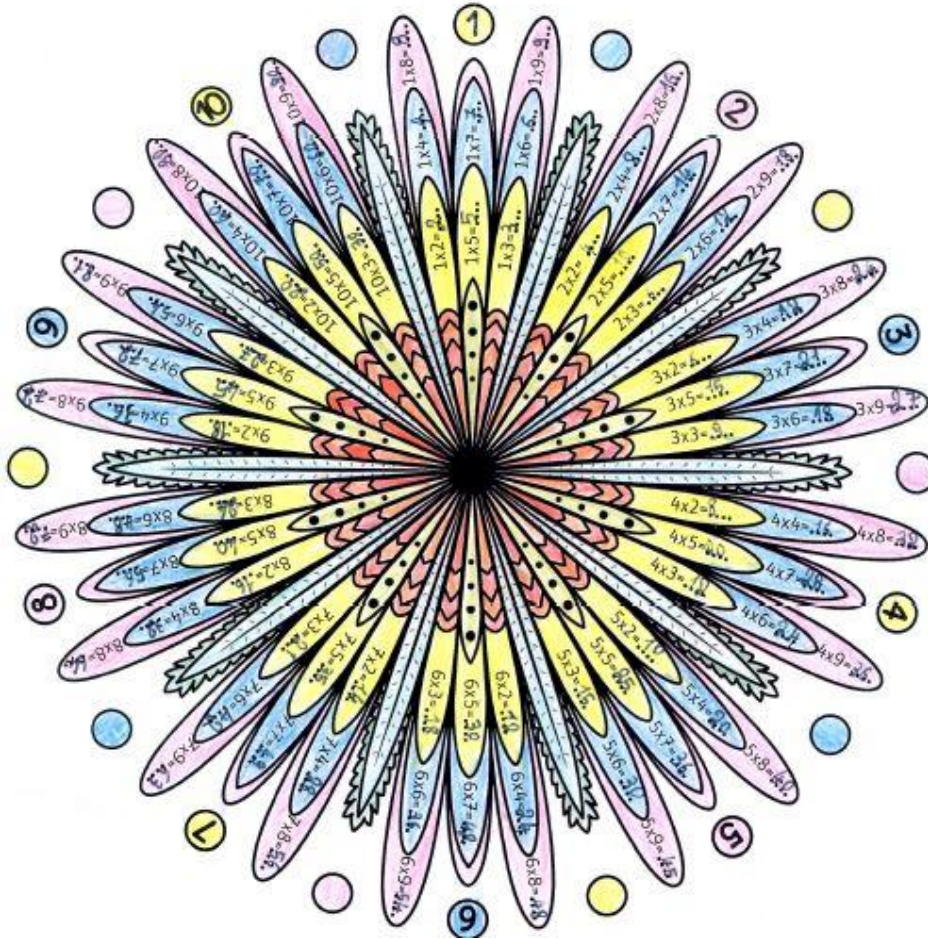


CE1 - CE2

Mon

# MANDALA

des multiplications



Cocotte table de multiplication du 7



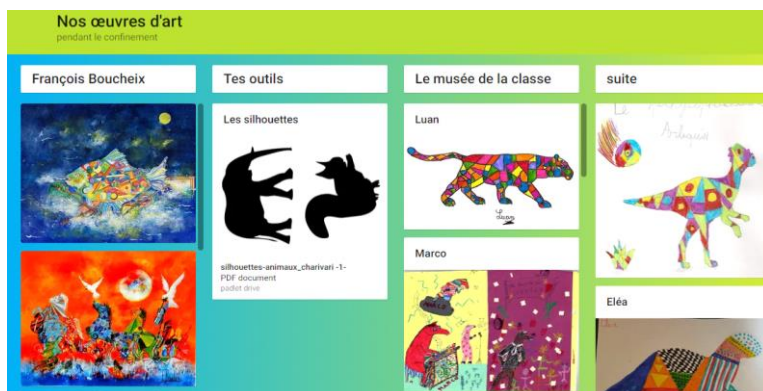
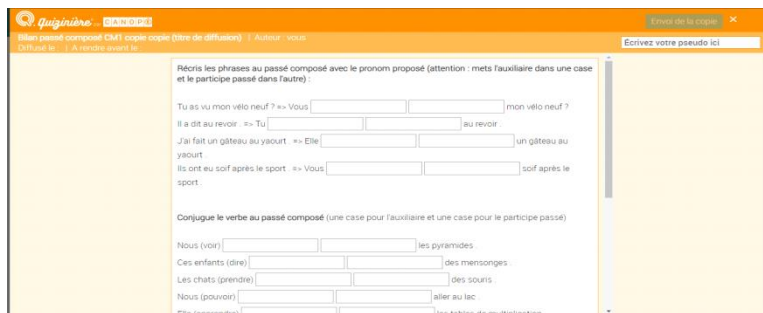
## CM1-CM2 : Continuité pédagogique

Un plan de travail est envoyé quotidiennement par mail.

Les activités à réaliser sont soit détaillées dans le plan de travail, soit tirées des manuels des élèves, soit à faire en ligne sur les applications calcul@tice ou learning apps.

Des exercices bilans ont été réalisés par les élèves avec l'application Quizinière afin d'évaluer le degré de maîtrise des compétences travaillées en français et en mathématiques.

L'application Quizinière, ainsi que Calcul@tice et learning apps, permettent à l'enseignante de voir le travail des élèves.



Nous avons un padlet « art » pour la classe, accessible par les élèves et leurs familles sur internet. Les élèves ont trouvé sur le padlet les éléments de présentation du travail demandé et j'ai ensuite ajouté leurs créations pour constituer un « musée de la classe ».

### Témoignage :

Depuis le confinement, nos enfants font l'école à la maison et je trouve que les enseignantes de mes enfants ont su être efficaces et organisées pour mener à bien cette situation exceptionnelle. Elles ont su mettre en place chacune à leur façon une organisation claire et un suivi individualisé. N'ayant pas d'imprimantes fonctionnelles au début du confinement, nous nous sommes adaptés de chaque côté pour faire au mieux. Les enseignantes ont su également évoluer au fil des semaines en utilisant de nouveaux supports. La maîtresse de Jaiona (CM2) à même pris de nos nouvelles par téléphone et elle a félicité Jaiona pour son travail régulier.

Je félicite également mes enfants car n'étant pas souvent disponibles (travail à l'extérieur ou télétravail) ils ont dû développer une grande autonomie avec le travail d'école et les maîtresses ont su également entendre "nos contraintes".

L'école et les copains manquent à nos enfants mais ils sont conscients du problème lié au Corona Virus.

Sincèrement je remercie les maîtresses pour leur travail et leur efficacité à faire de l'école à la maison une vraie continuité de l'école.